

RFID card lock (Private/Public mode)

✂️ **Ключалката има както личен, така и публичен режим, фабричният режим по подразбиране е личният режим.**

✂️ **Личен режим:**

1. Четири вида карти

1-1. Мастър карта (само 1), мениджърска карта (3 най-много), сервизна карта (19 най-много), потребителска карта (само 1)

1-2. Използвайте мастър карта 1 път, за да добавите потребителска карта. 2 пъти за да добавите сервизна карта (функция 4 очи - отваряне с 2 карти). 3 пъти за да добавите мениджърска карта. 4 пъти, за да отключите. 5 пъти, за да изтриете всички карти.

2. Настройки

2-1. Създаване на мастър карта: Заводски в ключалката няма добавени никакви карти. Първата карта която бъде поставена на четеца става „мастър“, когато чуете продължителен звук, това означава, че настройката е успешна. (Поставете щифт в малкия отвор за нулиране от задната страна на тялото на ключалката, за да нулирате. Щом чуете продължителен звук означава, че нулирането е успешно)

2-2. Потребителска карта: използвайте мастър картата 1 път, ще видите зеления светодиод да мига, след това вземете друга карта, която да добавите, тази нова карта ще бъде карта за потребители. Забележка: Ако бъде добавена нова потребителска карта, предишната ще бъде изтрита автоматично

2-3. Отваряне с две карти: поставете мастър картата 2 пъти, ще видите зеления светодиод да мига, след това вземете друга/карта/добавете я, тази нова карта ще бъде сервизна карта. В този случай сервизната карта и картата за потребители трябва да се използват заедно за отключване. Забележка: Можете да добавите най-много 19 сервизни карти на веднъж

2-4. Създаване на мениджърска карта: поставете мастър карта 3 пъти, ще видите зеления светодиод да мига, след това поставете карта. Поставената карта се дефинира като мениджърска карта.

Забележка: Мениджърската карта отваря и в личен и в режим 4 очи. Можете да добавите най-много 3 мениджър карти на веднъж

RFID card lock (Private/Public mode)

2-5. Как да използвате мастър карта за отключване: използвайте мениджърската карта 4 пъти

2-6. Как да изтриете другите три типа карти: използвайте мастър карта 5 пъти, когато чуете двоен сигнал и видите LED да примигва, всичките карти са изтрите с изключение на мастър карта.

✂️ **Публичен режим :**

1. Видове карти

1-1. Мастър карта (3 най-много),

1-2. Временна потребителска карта (само 1)

2. Настройка

2-1. Добавяне на мастър карта:

2-1-1. Поставете щифта в отвора за нулиране, когато чуете звук с мигане на зелена светлина сте готови за добавяне на мастър карта

2-1-2. Поставете мастър карта близо до четеца така, че да я прочете, това означава че картата е записана. Можете директно да запишете останалите две карти

2-2. Как се изтриват картите:

Пъхнете щифта в отвора за рестарт и задръжте поне 3 сек. След като се чуе продължителен звук означава, че всички карти са изтрети.

3. Начин на работа

3-1. Начин на работа в публичен режим

3-1-1. Шкаф за временно ползване за багаж (стандартно е винаги отключен) Използвайте карта за да заключите резето. Шкафът ще се заключи автоматично, след което затворете вратата. Забележка: Зеленият светодиод ще премигва на всеки 3 сек. когато ключалката е заключена.

3-1-2. Карта за временен потребител Използвайте същата карта близо до индуктивната зона, зумерът издава звуков сигнал, зелената светлина мига веднъж, резето ще се прибере, а шкафа остава отворен. Картата ще бъде изтрита автоматично.

Забележка: Временната карта ще бъде изтрита след използване на мастър картата.

RFID card lock (Private/Public mode)

3-2.Заклучване&отключване

3-2-1.Отключване: Използвайте картата за заключване, ще чуете продължителен звуков сигнал. Когато зеленият индикатор светне , ключалката ще се заключи автоматично.

Забележка: Когато картата не е дефинирана,ще се чуе двоен алармен звук .

3-2-2.Заклучване: Сложете картата на четца и ключалката автоматично ще се заключи.

※Как да превключите от личен към публичен режим

Извадете батерията , пъхнете пинчето в отвора за рестарт. Задръжте пина в отвора и в същото време поставете батерията обратно. Изчакайте около 3 сек.;

Личен режим:Ще чуете продължителен сигнал , след което освободете пина.
Публичен режим:Ще чуете 3 продължителен сигнал , след което освободете пина.

Забележка: След като сте преминали в публичен режим , натиснете пина еднократно за да добавите мастър карта (не задържайте пина). Ако задържите пина за повече от 3 сек. ще се чуе продължителен зв.сигнал , ключалката ще премине в режим на отваряне/затваряне с всяка карта.

※Характеристика

1. 4 x AA батерии.

2. Известяване за изтощени батерии:Когато ключалката издава три последователни звука , означава че батериите са се изтощили и е необходимо тяхното заменяне.

3.Аварийно подаване на ток: Ако батериите са изтощени може да подадете ток от външна батерия през USB порта .

4.Ако езика не се заключи ще бъде алармирано с 5 пъти..” заедно с мигаща зелена светлина.

※Размери

1.Заклучващата част може да се комбинира с различните видове четци , както е показано на схемата.

RFID card lock (Private/Public mode)

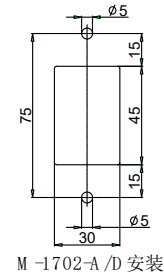
2.Размери



M-1702-A



M-1702-D



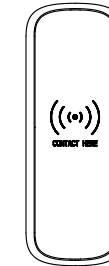
M-1702-A /D 安装孔



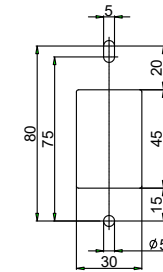
M-1702-B



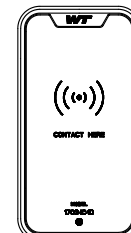
M-1702-E



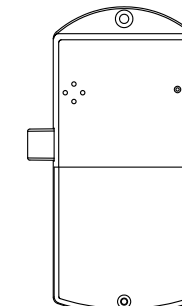
M-1702-F



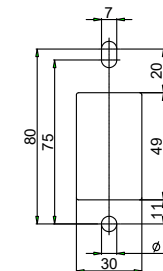
M-1702-B/E/F安装孔



M-1703-C /D



M-1703锁体



M-1703-A /O F/C /D 安装孔